

# Desarrollo de soluciones formativas innovadoras en el campo de la valoración funcional centrada en la actualización del currículo de las facultades de ciencias de la salud



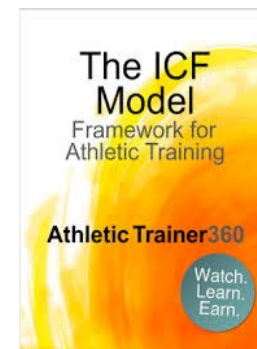
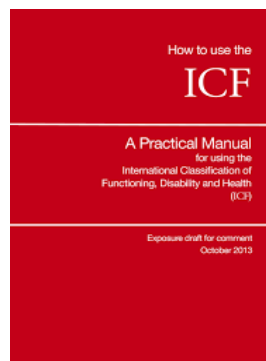
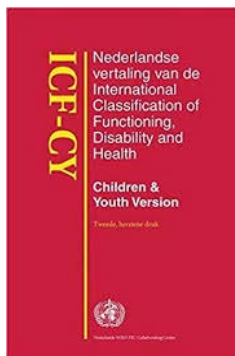
MÓDULO: VALORACIÓN FUNCIONAL. CONCEPTO Y  
METODOLOGÍA

Unidad didáctica A: CLASIFICACIÓN DE LAS  
ACTIVIDADES Y FUNCIONES SEGÚN LA CIF SUT



# Introducción

La terminología de la Clasificación internacional del funcionamiento, la discapacidad y la salud (CIF) permite describir el funcionamiento de una persona junto con sus problemas de salud. No es una clasificación de las personas, sino de su funcionamiento referido al cuerpo humano, la actividad humana como individuos y su participación en la sociedad. No trata la discapacidad y la salud como una simple caracterización (o una reducción al funcionamiento del individuo), sino que también tiene en cuenta la relación entre el individuo y el entorno en el que vive [1].



## Terminología básica de la CIF

Desde la perspectiva de la CIF, se puede distinguir una terminología/ definiciones básicas:

- **Funciones corporales** (incluidas las funciones mentales) son procesos fisiológicos de los sistemas corporales individuales.
- **Estructuras corporales** son sus partes anatómicas, tales como órganos, extremidades y sus componentes.
- **Deficiencias** son cambios en las funciones o estructuras del cuerpo, tales como la pérdida o desviación significativa del estado normal.
- **Actividad** es la realización de una tarea o una acción por parte de una persona.
- **Participación** es la implicación de una persona en determinadas situaciones de la vida.
- **Limitaciones en la actividad** son las dificultades que una persona puede tener en el desempeño o realización de actividades.
- **Restricciones en la participación** son problemas que dificultan a una persona involucrarse en situaciones de la vida [2].

# Terminología básica de la CIF

- **Factores contextuales** (surgen del contexto): factores que en conjunto constituyen el contexto completo de la vida de un individuo e incluyen la base sobre la que se clasifican las enfermedades en la CIF.
- **Factores personales** son un componente de los factores contextuales relacionado con características del individuo como la edad, el sexo, el estatus social o las experiencias vitales [2].
- **Factores ambientales** son factores que crean un entorno físico y social y un sistema de actitudes en el que viven las personas [2].
- **Estados de salud y dominios de salud:** un estado de salud es el nivel de funcionamiento dentro de un determinado dominio de salud de la CIF.
- **Estados relacionados con la salud y dominios relacionados con la salud:** un estado relacionado con la salud es el nivel de funcionamiento dentro de un determinado dominio relacionado con la salud de la CIF.

## Terminología básica de la CIF

- Una “**condición de salud**” es un término genérico que incluye enfermedad (aguda o crónica), trastorno, traumatismo o lesión.
- **Funcionamiento** es un concepto genérico que incluye funciones corporales, estructuras corporales, actividades y participación.
- **Discapacidad** es un concepto genérico que incluye deficiencias, limitaciones en la actividad y restricciones en la participación.

[acceso: 07.02.2020]



## Terminología básica de la CIF

- **Facilitadores** son aquellos factores del entorno de un individuo cuya presencia o ausencia mejora el funcionamiento y reduce la discapacidad.
- **Barreras** son aquellos factores del entorno de un individuo que limitan el funcionamiento y causan discapacidad.
- **Capacidad** es un término que indica, como calificador, el nivel máximo funcionamiento que puede alcanzar una persona en el dominio de actividades y participación en un momento dado.
- **Desempeño/realización** es un concepto que describe, como calificador, lo que hacen las personas en su entorno actual y, por tanto, presenta un aspecto de la participación de cada persona en situaciones de la vida.

[acceso: 07.02.2020]



## Objetivos y características de la CIF

- creación de una base científica para la comprensión y el estudio de la salud y los estados relacionados con ella, los resultados y los determinantes;
- establecer un lenguaje común para describir la salud y los estados relacionados con ella a fin de agilizar la comunicación entre los diferentes usuarios, como por ejemplo, profesionales de la salud, investigadores, responsables de política sanitaria y la sociedad en general, incluidas las personas discapacitadas;
- permitir la comparación de datos entre diferentes países;
- creación de un esquema de codificación estructurado para sistemas de información en el ámbito de la salud.





## La clasificación CIF

La clasificación CIF determina principalmente qué debe ser objeto de medida y, por tanto, las áreas (en el lenguaje de la CIF llamadas "categorías") y las dependencias entre ellas.





## La clasificación CIF

Las categorías de la CIF están organizadas en dos partes:

Parte uno. Funcionamiento y discapacidad:

1. Funciones y estructuras corporales
2. Actividades y participación

Parte dos. Factores contextuales:

1. Factores ambientales
2. Factores personales

# CIF

## Clasificación CIF: justificación

Cada una de las partes presentadas tiene dos componentes. La primera parte consta de “**Funciones y estructuras corporales**” y “**Actividades y participación**”. El primer componente del cuerpo humano contiene dos clasificaciones, una incluye las funciones de los sistemas corporales (acciones) y la segunda las estructuras corporales. El segundo componente incluye una gama completa de dominios relacionados con el funcionamiento tanto desde la perspectiva individual como de la social.



## Clasificación CIF: justificación

- Estas áreas están relacionadas con calificadores como capacidad y desempeño/realización. Capacidad es la máxima habilidad posible para realizar la actividad en el entorno normalizado, mientras que desempeño/realización define las capacidades de las actividades por parte de las personas en el entorno (actual).
- La diferencia entre capacidad y desempeño/realización ilustra las limitaciones de llevar a cabo actividades en el entorno actual y proporciona la base para acciones que mejoren la situación.

# CIF

## Clasificación CIF: justificación

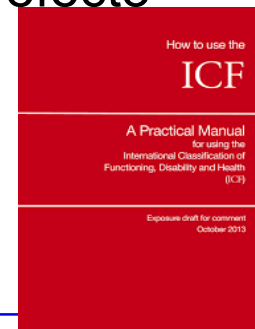
En la segunda parte, el primer componente son los "factores ambientales" y el segundo los "factores personales". Los factores personales no se clasifican en la CIF debido a la diversidad social y cultural asociada. Incluyen sexo, raza, edad, condición física, estilo de vida, hábitos y la forma de afrontar las dificultades. Si es necesario, se deja al usuario la evaluación de su impacto en el campo del funcionamiento.



## Clasificación CIF: justificación

En el caso de los factores ambientales, el primer calificador se puede utilizar tanto para determinar la extensión de los aspectos ambientales positivos, es decir, facilitadores, como para determinar la extensión de los efectos negativos, es decir, barreras.

Los factores ambientales pueden codificarse (a) con respecto a cada diseño individualmente o (b) en general, sin referencia a un diseño específico. Es preferible la primera opción, ya que indica mejor el efecto del factor.



# ACTIVIDAD DE CLASE



# ACTIVIDAD DE CLASE

## Cuestiones problemáticas

**La primera tarea se realiza en grupos.**

Cada grupo responderá a dos preguntas:

- identifica y discute los objetivos de la clasificación CIF
- ¿por qué utilizar la clasificación CIF para describir la salud humana?

**La respuesta la da un representante del grupo.**





# Modelo CIF

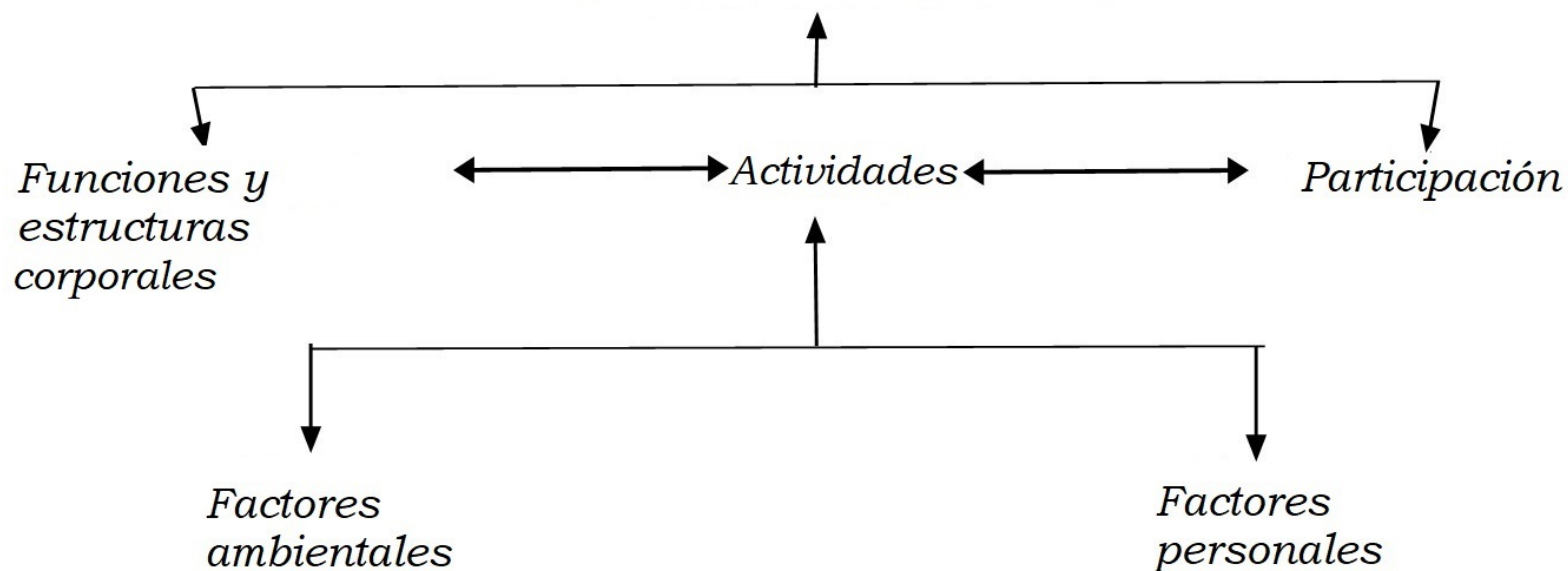


## Modelo CIF

La CIF proporciona un enfoque multidimensional para clasificar el funcionamiento y la discapacidad como un proceso interactivo y evolutivo. Proporciona "módulos estructurales" a los usuarios que deseen crear modelos y explorar diferentes aspectos de este proceso. En este sentido, la CIF puede considerarse un lenguaje: los textos que se pueden crear con ella dependen de los usuarios, su creatividad y su orientación científica. El siguiente diagrama puede resultar útil para comprender el significado actual de la relación entre los componentes individuales: [2]

# Modelo CIF

**Condición de salud**  
(trastorno o enfermedad)



## Modelo médico y discapacidad

El modelo médico percibe la discapacidad como un problema personal, causado directamente por una enfermedad, lesión u otra condición de salud, que requiere atención médica en forma de tratamiento individual proporcionado por personas profesionalmente preparadas.

El objetivo del tratamiento de la discapacidad es curar o adaptar al individuo y cambiar su conducta.

La atención sanitaria se considera una cuestión clave y, en el ámbito político, la principal respuesta es modificar o reformar las políticas de atención sanitaria.



## Modelo social y discapacidad

El modelo social de la discapacidad, por otro lado, contempla la cuestión como un problema creado por las personas y se centra en la plena integración social. La discapacidad no es una característica de la persona, sino un conjunto complejo de condiciones, muchas de las cuales son resultado del entorno social. Por lo tanto, el abordaje del problema requiere la actuación social y es responsabilidad colectiva de la sociedad hacer las modificaciones ambientales necesarias para la participación plena de las personas con discapacidades en todas las áreas de la vida social.



## Modelo médico y social en la CIF

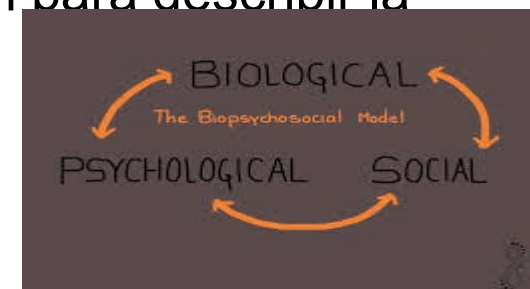
La CIF se basa en la combinación de estos dos modelos opuestos. A fin de conseguir la integración de las diferentes dimensiones del funcionamiento, la clasificación utiliza un enfoque "biopsicosocial".

Por lo tanto, el objetivo de la CIF es conseguir una síntesis que proporcione una visión coherente de las diferentes dimensiones de la salud desde una perspectiva biológica, individual y social.



## Modelo biopsicosocial del funcionamiento y la discapacidad

Encontrar la descripción correcta, comprensible en todo el mundo, de cómo funcionan las personas con discapacidad parece crucial a la luz del envejecimiento de la población, la globalización y la creciente necesidad de sistemas sociales y sanitarios. La OMS respondió a esta necesidad. La CIF se suele describir como un modelo biopsicosocial inclusivo del funcionamiento y la discapacidad. Esta clasificación proporciona un lenguaje estándar y un marco común para describir la salud humana y los problemas de salud [3].





## Características estructurales de la clasificación CIF

La CIF proporciona definiciones operacionales estándar de la salud y las áreas relacionadas con la salud en contraste con la definición popular de salud. Estas definiciones describen las características esenciales de cada disciplina (por ejemplo, las cualidades, propiedades o relaciones) y deben contener información sobre lo que está incluido y excluido en cada área. Las definiciones contienen puntos que se utilizan habitualmente para la evaluación de todo lo que se puede codificar.

## Características estructurales de la clasificación CIF

**La clasificación CIF está organizada jerárquicamente. Consta de dos partes, que a su vez contienen dos componentes:**

### **1) Funcionamiento y discapacidad:**

- a) Funciones corporales (código b), estructuras corporales (código s)
- b) Actividades y participación (código d)

### **2) Factores contextuales:**

- a) Factores ambientales (código e)
- b) Factores personales (aún no clasificados en la CIF) [4,2,3]

## Estructura general de la CIF



# Funciones corporales



# Estructuras corporales

Estructura y códigos de la clasificación

Capítulos

Estructuras corporales

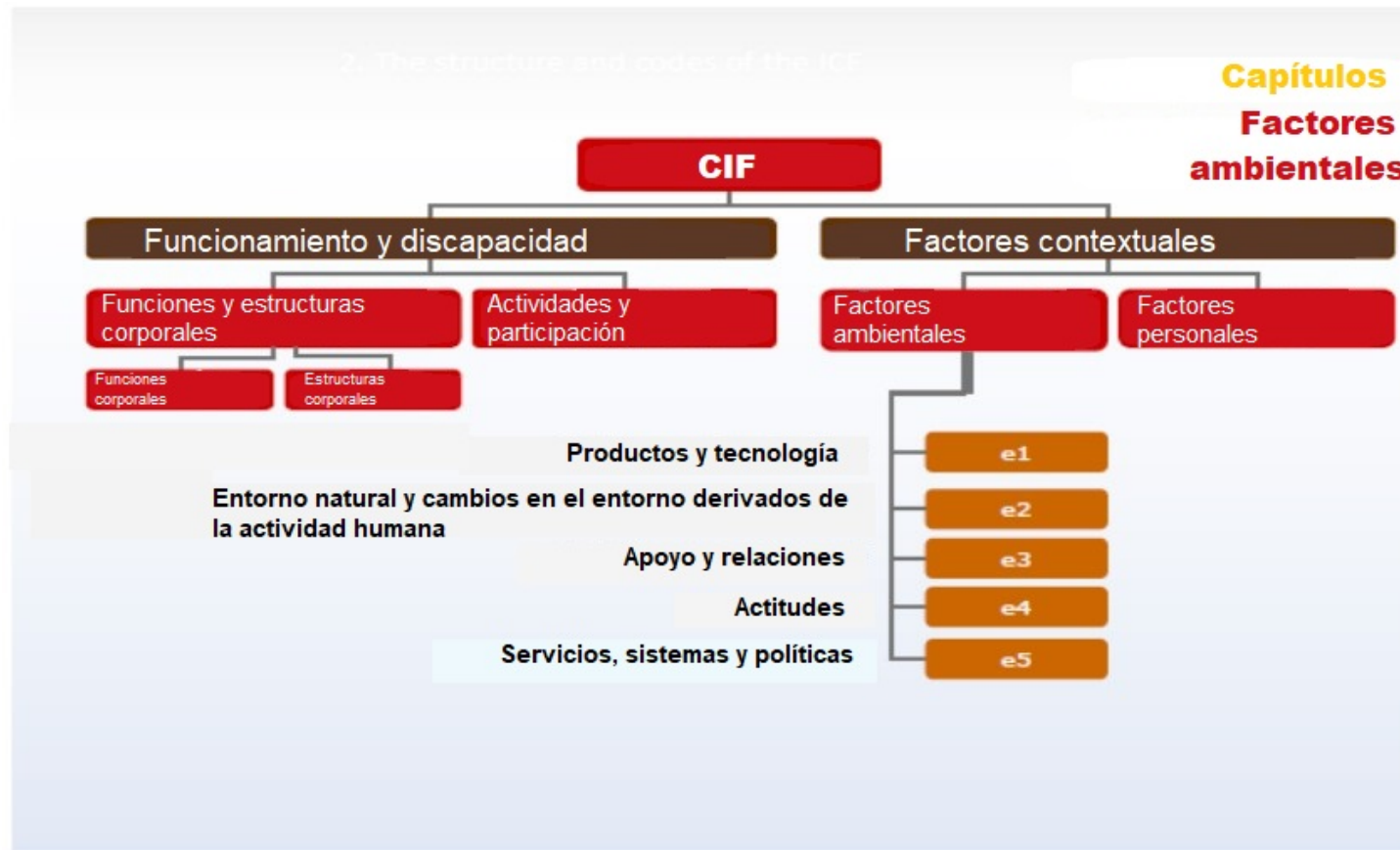


## Actividades y participación en la estructura de la CIF





## Factores contextuales en la clasificación CIF





## Características estructurales de la clasificación CIF

Las categorías de la CIF están “anidadas” de manera que la definición de las categorías más amplias incluye subcategorías más detalladas que la situada en un nivel superior (por ejemplo, el capítulo 4 del componente “Actividades y participación”, “Movilidad”, incluye categorías diferenciadas como caminar, estar de pie, estar sentado, llevar objetos, etc.).

La versión reducida (simplificada) de la clasificación cubre dos niveles, mientras que la versión completa (detallada) incluye cuatro niveles.



# CIF: codificación



## Calificadores de la CIF

Los códigos de la CIF solamente están completos con la presencia de un calificador que indique el nivel de salud (por ejemplo, la gravedad del problema). Los calificadores se codifican como uno, dos o más dígitos después de un punto decimal (o separador). El uso de cualquier código debe ir acompañado de al menos un calificador. Sin calificadores los códigos no tienen sentido.



ICF Code = Prefix + numeric code + ICF qualifiers

## Características estructurales de la clasificación CIF

En caso de asignar el código "no hay problema" o "problema completo", la medición tiene un margen de error de hasta el 5%, mientras que la evaluación de "problema moderado" remite a la mitad de la escala, determinando la dificultad total. Los períodos de interés deben escalarse en dominios individuales (áreas) en relación con estándares de la población, como los percentiles.



## Características estructurales de la clasificación CIF

xxx.0	No hay problema	(ninguno, insignificante...)	0-4 %
xxx.1	Problema ligero	(poco, escaso...)	5-24 %
xxx.2	Problema moderado	(medio, regular...)	25-49 %
xxx.3	Problema grave	(mucho, extremo,...)	50-95 %
xxx.4	Problema completo	(total,...)	96-100 %
xxx.8	Sin especificar		
xxx.9	No aplicable		



## Características estructurales de la clasificación CIF

- En la CIF, la salud de una persona y los elementos asociados a ella se determinan mediante una serie de códigos que incluyen ambas partes de la clasificación. Por tanto, el número máximo de códigos para una persona es 34 en el nivel de capítulo (8 funciones corporales, 8 estructuras corporales, 9 para desempeño/realización y 9 para capacidad).
- De manera similar, en el segundo nivel del código son 362. Para una clasificación más detallada, hay hasta 1424 códigos.
- En situaciones reales, el uso de 3 a 18 códigos puede ser suficiente para describir un caso con una precisión de dos niveles (tres dígitos).



## Calificadores de la CIF

Componente de la clasificación	Primer calificador	Segundo calificador
Funciones corporales (b)	<p>Calificador genérico con escala negativa utilizado para indicar la extensión o magnitud de una deficiencia.</p> <p>Ejemplo: b176.3 indica una deficiencia grave en las funciones mentales específicas del lenguaje.</p>	Ninguno



## Calificadores de la CIF

Componente de la clasificación	Primer calificador	Segundo calificador
Estructuras corporales (s)	<p>Calificador genérico con escala negativa utilizado para indicar la extensión o magnitud de una deficiencia.</p> <p><b>Ejemplo:</b> s730.3 para indicar deficiencia grave en la extremidad superior.</p>	<p>Utilizado para determinar la naturaleza del cambio en la respectiva estructura corporal:</p> <p>0 no hay cambio en la estructura</p> <p>1 ausencia total</p> <p>2 ausencia parcial</p> <p>3 parte adicional</p> <p>4 dimensiones aberrantes</p> <p>5 discontinuidad</p> <p>6 posición desviada</p> <p>7 cambios cualitativos en la estructura, incluyendo la acumulación de fluido</p> <p>8 no se especifica</p> <p>9 no aplicable</p> <p><b>Ejemplo:</b> s730.32 indica ausencia parcial de la extremidad superior</p>

## Calificadores de la CIF

Componente de la clasificación	Primer calificador	Segundo calificador
<p>Actividades y participación (d)</p>	<p>Desempeño/realización</p> <p>Calificador genérico</p> <p>Problema en el contexto/entorno actual de la persona</p> <p>Ejemplo: a5101.1_ indica dificultades leves para limpiar todo el cuerpo empleando dispositivos de asistencia que están disponibles para la persona en su contexto/entorno actual.</p>	<p>Capacidad</p> <p>Calificador genérico</p> <p>Limitación sin ayudas</p> <p>Ejemplo: a5101._2 indica dificultad moderada para limpiar todo el cuerpo, implicando dificultad moderada sin el uso de dispositivos de ayuda o ayuda de terceras personas.</p>

## Calificadores de la CIF

Componente de la clasificación	Primer calificador	Segundo calificador
Factores ambientales (e)	<p>Calificador genérico con escala negativa y positiva utilizado para indicar, respectivamente, la extensión de las barreras y los facilitadores.</p> <p>Ejemplo: e130.2 para indicar que los materiales educativos son una barrera moderada. Al contrario, e130 + 2 indicaría que los materiales educativos son un facilitador moderado.</p>	Ninguno

## Clasificación CIF de dos fases

- **Funciones mentales:**

*Funciones mentales globales (b110-b139)*

*Funciones mentales específicas (b140-b189)*

- **Funciones sensoriales y dolor:**

*Vista y funciones relacionadas (b210-b229)*

*Funciones auditivas y vestibulares (b230-b249)*

*Funciones sensoriales adicionales (b250-b 279)*

*Dolor (b280 – b289)*

- **Funciones de la voz y el habla (b310 - b399)**

## Clasificación CIF de dos fases

- *Los calificadores se han introducido en la clasificación para describir la extensión del funcionamiento o el nivel de discapacidad, así como la extensión por la que un factor contextual es un facilitador o barrera. Constituyen un lenguaje común que permite comparar la salud de la población a nivel individual, en diferentes regiones del país, en el mismo momento y en diferentes momentos.*

# ICF

## Calificador CIF para las funciones corporales: persona con un problema de movilidad en la articulación



### 1. Calificador = extensión de la deficiencia

b7101.3

- XXX.0 no hay deficiencia
- XXX.1 deficiencia leve
- XXX.2 deficiencia moderada
- XXX.3 deficiencia grave
- XXX.4 deficiencia completa
- XXX.8 sin especificar
- XXX.9 no aplicable

[acceso: 20.01.2020]

## Calificadores CIF para las estructuras corporales: limitación anatómica/ estructura de la mano

4. Calificador = extensión de la deficiencia

2. Calificador = naturaleza de la deficiencia

s7302.423

3. Calificador = localización de la deficiencia



## Calificadores CIF para las estructuras corporales: limitación anatómica/ estructura de la mano

XXX.**0** no existe deficiencia

XXX.**1** deficiencia LEVE

XXX.**2** deficiencia MODERADA

XXX.**3** deficiencia GRAVE

XXX.**4** deficiencia COMPLETA

XXX.**8** sin especificar

XXX.**9** no aplicable

XXX.**\_0** no hay cambio en la estructura

XXX.**\_1** ausencia total

XXX.**\_2** ausencia parcial

XXX.**\_3** parte adicional

XXX.**\_4** dimensiones aberrantes

XXX.**\_5** discontinuidad

XXX.**\_6** posición desviada

XXX.**\_7** cambios cualitativos en la estructura

XXX.**\_8** no se especifica

XXX.**\_9** no aplicable

XXX.**\_0** más de una región

XXX.**\_1** derecha

XXX.**\_2** izquierda

XXX.**\_3** ambos lados

XXX.**\_4** parte delantera

XXX.**\_5** parte trasera

XXX.**\_6** proximal

XXX.**\_7** distal

XXX.**\_8** no se especifica

XXX.**\_9** no aplicable



## Codificación según la clasificación CIF. Ejemplo:

Estructuras corporales	Código
Estructuras corporales	s
Estructuras del sistema nervioso	s1
El ojo, el oído y estructuras relacionadas	s2
Estructuras implicadas en la voz y el habla	s3
Estructuras de los sistemas cardiovascular, inmunológico y respiratorio	s4
Estructuras relacionadas con los sistemas digestivo, metabólico y endocrino	s5
Estructuras de los sistemas genitourinario y reproductor	s6
Estructuras relacionadas con el movimiento	s7
La piel y estructuras relacionadas con ella	s8

# ACTIVIDAD DE CLASE



# PRIMERA TAREA

## ACTIVIDAD DE CLASE – PRIMERA TAREA

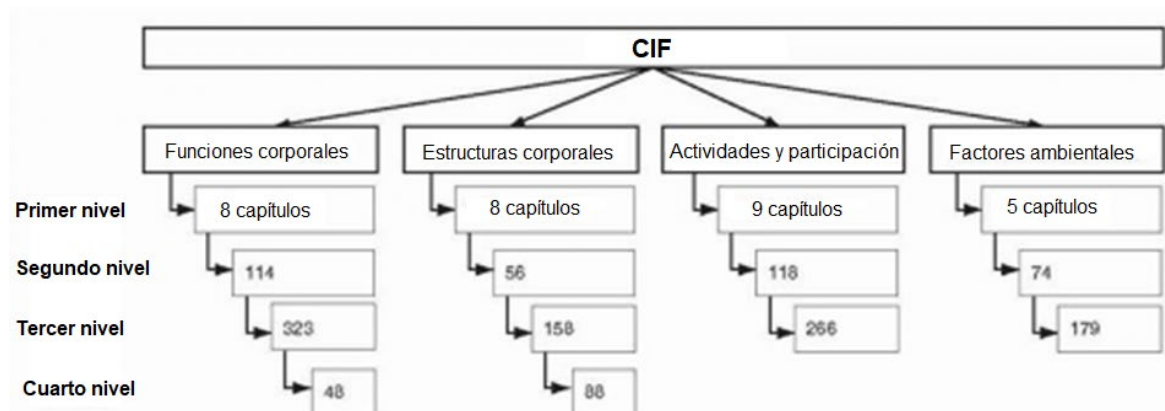
### Primera tarea.

Realizamos la tarea en grupos.

Cada grupo responderá a la pregunta:

¿Porqué y hasta qué punto la codificación CIF es un lenguaje universal?

Da un ejemplo.



## ACTIVIDAD DE CLASE – Codificación (segundo caso)

Realizamos la tarea en grupos.

Durante la tarea usamos el manual

<https://www.who.int/classifications/drafticfpracticalmanual.pdf>

- la primera codificación se refiere a las actividades y la participación de una persona con un bajo nivel de desempeño/realización manual,
- la segunda se refiere a los factores ambientales para las personas discapacitadas (que requieren apoyo total).



# ACTIVIDAD DE CLASE – Codificación (ejemplo)

## Calificadores CIF para actividades y participación



A. calificador = **desempeño/realización**  
d550...../..... B. calificador = **capacidad**

XXX.0 No hay problema  
XXX.1 Problema leve  
XXX.2 Problema moderado  
XXX.3 Problema grave  
XXX.4 Problema completo

XXX.8 Sin especificar  
XXX.9 No aplicable

# ACTIVIDAD DE CLASE – Codificación (ejemplo)

Calificador CIF para factores ambientales

1. calificador = extensión de la barrera o facilitador

## E310 ...



XXX.0 No hay barrera  
XXX.1 Barrera ligera  
XXX.2 Barrera moderada  
XXX.3 Barrera grave  
XXX.4 Barrera completa

XXX.8 Sin especificar  
XXX.9 No aplicable

XXX+0 No hay facilitador  
XXX+1 Facilitador ligero  
XXX+2 Facilitador moderado  
XXX+3 Facilitador grave  
XXX+4 Facilitador completo

XXX+8 Sin especificar  
XXX+9 No aplicable

# ACTIVIDAD DE CLASE



## Discusión del ejercicio 1

## Discusión del ejercicio 1

### Desempeño/realización

**Describe lo que hace un individuo en su entorno actual. Este contexto incluye los factores ambientales: todos los aspectos del mundo físico, social y actitudinal que pueden codificarse utilizando el componente de factores ambientales.**

### Capacidad

**Describe la capacidad intrínseca de un individuo para realizar una tarea o acción. Este constructo indica el nivel máximo posible de funcionamiento que puede lograr una persona en un dominio dado en un momento dado.**

**código correcto d550.23**



# ACTIVIDAD DE CLASE



## Discusión del ejercicio 2

## Discusión del ejercicio 2

### Familia cercana

Personas emparentadas por nacimiento, matrimonio u otra relación reconocida por la cultura como familia cercana tales como cónyuges, parejas, padres, hermanos, hijos, padres de acogida, padres adoptivos y abuelos [5, s. 187].

En relación con las partes presentadas de la clasificación, se observa que, contrariamente a la visión tradicional de que la discapacidad concierne solamente a la persona afectada, este cambio enfatiza la idea de que la discapacidad es una estructura social basada en la interacción de la persona y el entorno [17, 18].

**código correcto = E310+04**

## CONCLUSIÓN

La clasificación permite contemplar al hombre de manera complementaria estableciendo un lenguaje estándar y unificado para la describir la salud y las condiciones asociadas a ella. La Clasificación internacional de la discapacidad y la salud CIF cubre todos los aspectos del funcionamiento de la unidad humana, así como algunos elementos del bienestar físico y mental que son importantes para un ser humano sano [2, 3].

# ICF

## Material en internet

En cuanto a los ejercicios prácticos, se puede utilizar literatura especializada (el manual práctico CIF, entre otras publicaciones):

- <https://www.who.int/classifications/drafticfpracticalmanual.pdf>



## Material en internet

Un tema igualmente importante es la disponibilidad general de ejemplos resueltos de casos individuales:

Pueden encontrarse propuestas en: <https://www.icf-casestudies.org/>



## Material en internet

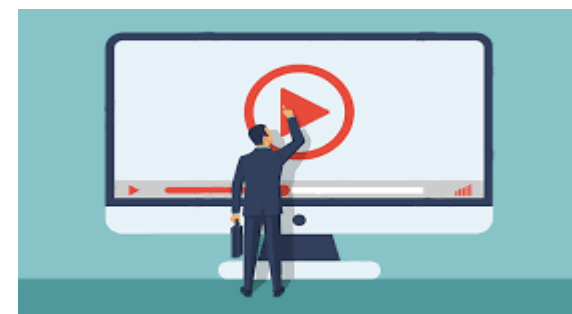
**Los vídeos animados también constituyen una ayuda didáctica importante:**

1) Vídeo 1 SA: ¿Qué es la Clasificación internacional del funcionamiento, la discapacidad y la salud (CIF)?

<https://www.youtube.com/watch?v=lwfn6NutlZM>

2) Vídeo 5 NA: ¿Cómo funcionan las diferentes partes de la CIF?

<https://www.youtube.com/watch?v=Vj7cF63egGU>



## Bibliografia

- A., Wilmowska-Pietruszyńska, D. Bilski, „ICF jako narzędzie ilościowej oceny naruszenia sprawności w orzekaniu dla potrzeb zabezpieczenia społecznego”. *Orzecznictwo Lekarskie*, vol. 1, nr 7, s. 1-13, 2010.
- Międzynarodowa klasyfikacja Funkcjonowania, Niepełnosprawności i Zdrowia. World Health Organization Geneva, 2001. [https://www.pfon.org/images/dodatki/20140723\\_icf.pdf](https://www.pfon.org/images/dodatki/20140723_icf.pdf) [accessed: 20.01.2020r.].
- D. M. Fal, „Znaczenie klasyfikacji ICF w opisie niepełnosprawności”. *Wiadomości Ubezpieczeniowe*, nr 1, s.89, 2018.
- B. Üstün, “The international classification of functioning, disability and health—a common framework for describing health states”, [in:] Ch., J., L., Murray, J. A. Salomon, C. D. Mathers, A. D. Lopez, [ed.] *Summary Measures of Population Health Concepts, Ethics, Measurement and Applications*. World Health Organization, Geneva, pp. 343-48, 2002.
- ICF Nowe spojrzenie na człowieka. Wydawca: Centrum Edukacji Ubezpieczeniowej Sp. z o.o., Warszawa 2015. [https://piu.org.pl/public/upload/ibrowser/ICF\\_prev.pdf](https://piu.org.pl/public/upload/ibrowser/ICF_prev.pdf) [accessed:: 26.01.2020]. and others

# Gracias por tu atención





El apoyo de la Comisión Europea para la producción de esta publicación no constituye una aprobación del contenido, el cual refleja únicamente las opiniones de los autores, y la Comisión no se hace responsable del uso que pueda hacerse de la información contenida en la misma.

